

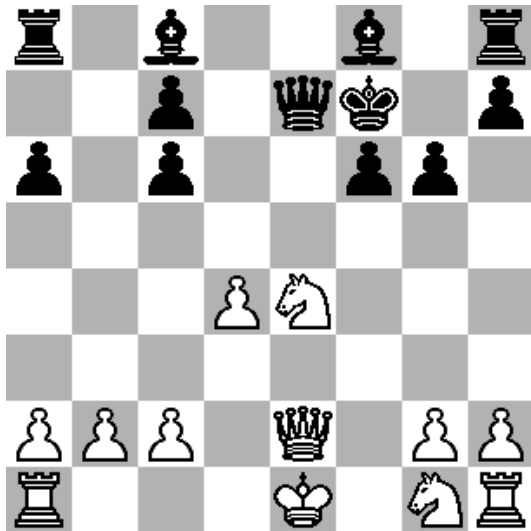
WSC 1 - Volewijckers 1 gespeeld op 2 oktober 2007:

1z Eric Smaling	1920	½ - ½	Glenn MacDonald	1781
2w Peter Wijnand	1958	1 - 0	Richard Lindeman	1830
3z Dave van der Kist	1807	1 - 0	Jeroen de Nood	1767
4w Dick Spel	1783	½ - ½	Bart Janssen	1743
5z Ruud Willemsen	1506	1 - 0	Peter Ruiter	1701
6w Harry Boom	1624	1 - 0	Arno Lust	1675
7z Khalid Siddiqi	----	0 - 1	Dennis Heisen	1706
8z Henk Peperkamp	1572	1 - 0	Wim Spaan	1553

WSC 1		6 - 2	Volewijckers 1	

Je zou zeggen dat ik geen probleem moet hebben om een team samen te stellen voor een thuiswedstrijd, zeker nu er nog maar één team over is. We konden bovendien beschikken over een sterk nieuw lid: Eric Smaling. Maar de helft van de club koos deze tijd uit om op vakantie te gaan en ik moest zelfs in de 2^e groep gaan grasduinen om de acht vol te maken. Waar zijn de tijden dat de WSC wel 3 tientallen kon opstellen?

Laten we maar weer bovenaan beginnen. **Eric** werd direct op het eerste bord voor de wolven gegooid. Dat hielp mij echter niet, ik kreeg toch hun sterkste speler voor m'n kiezen op het 2^e bord.

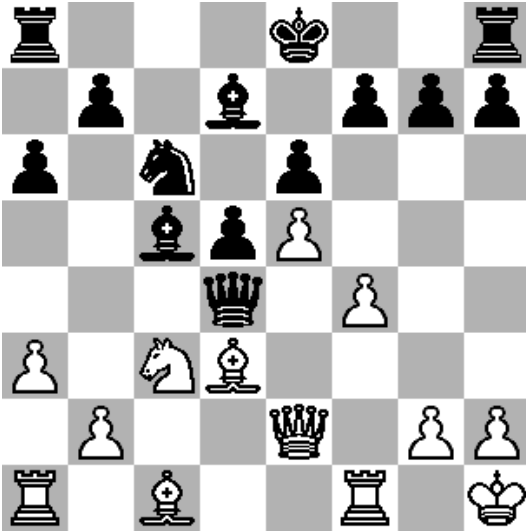


Wit vergooidde hier bijna de partij met **13.Ph3?**. Eric zag het niet en speelde Lf5? 14.0-0! waarna Dxe4 15.Dxe4 Lxe4 16.Pg5+ niets zou opleveren. Na **Lxh3 14.gxh3** volgt echter **Te8** en vanwege de gepende dame wint zwart een stuk, bijv. **15.Pc3 Db4**. Hierna stond wit bijna de hele partij toch iets beter en moest zwart op z'n tellen passen. Wat ie goed deed, zodat remise een terechte uitslag was.

Dave offerde een stuk op g3 voor geheel imaginaire compensatie, maar zijn tegenstander geloofde hem op z'n woord en sloeg het aanbod af. Een zet later kreeg wit nog een kans, maar nog steeds wilde hij er niet aan. Nog een zet later kon wit de spanning blijkbaar niet meer aan en schoof z'n pion naar h3, zodat hij de beslissing niet meer hoefde te nemen. Uiteindelijk werd hij toch het slachtoffer van die 'strategie' en bezweek onder een aanval op de koningsvleugel.

Dick had eigenlijk al vanaf de opening druk op de zwarte stelling. Helaas had zijn tegenstander ook tegenkansen en dus moest wit steeds op zijn hoede zijn. Hij zal op enig moment wel in hogere zin gewonnen hebben gestaan, maar bereken alle varianten maar eens als de seconden op je klok wegtikken.

In mijn partij (**Peter**) zag het er eerst niet goed voor me uit: **1.e4 e6 2.d4 d5 3.e5** de doorschuif-variant is geen voortzetting om voordeel mee te halen **c5 4.c3 Pc6 5.Ld3?** verwisseling van zetten, eerst moet Pf3 gespeeld worden **cxd4 6.Pf3** nu dan maar **Ld7?!** zwart wil weer terug naar gebaande paden **7.cxd4 Db6 8.0-0** er is niks beters **Pxd4 9.Pxd4 Dxd4 10.Pc3 a6 11.De2 Pe7 12.Kh1 Pc6 13.f4 Lc5 14.a3** tot zover de theorie en die is niet gunstig voor wit (zie diagram).



In deze stelling zijn Pa5 en La7 de beste zetten voor zwart. Deze was echter aan het eind van z'n openingskennis en produceerde direct een fout met **0-0? 15.Dc2** dreigt niet alleen Lxh7+, maar ook Pe2 met damevangst **Le7?** Een ongeluk komt nooit alleen, de looper moet op de diagonaal a7-g1 blijven met La7, zoals onmiddellijk zal blijken **16.Tf3** dreigt weer de dame te vangen met Le3 en bereidt ook een koningsaanval voor, zwart is van voordeel naar verlies gegaan in 2 zetten **Db6 17.Lxh7+ Kh8 18.Th3 g6 19.Lxg6+ Kg7 20.Th7+ Kg8 21.Lxf7+** en opgave.

Ruud had z'n partij al een week eerder tot een gunstig eind gebracht. Een fout in de opening werd wit uiteindelijk fataal.

De partij van **Harry** begon aldus: **1.e4 c6 2.d4 d5 3.Pc3 dxe4 4.Pxe4 Lf5 5.Pg3 Lg6 6.h4**, nu is h6 bijna verplicht, maar zwart speelde f6? en kon daarna geen goed tegenspel meer ontwikkelen.

En dan **Khalid**. Z'n tegenstander had een soort Stonewall opstelling (c3-d4-e3-f4) met de zwarte looper buiten de pionnenketen. Zwart versnelde z'n einde door een paard op e5 te slaan terwijl Pf6 nog gepend stond.



Zwart staat hier al niet goed meer. **Henk** zou bijv. een pionnenstorm door g4-g5 kunnen overwegen, maar zwart helpt hem een handje met **d5? 19.Lc5** en kwaliteitsverlies Dd7 **20.Lxf8 Kxf8 21.exd5 Pxd5 22.Df3 Lb7 23.Pe4 Lc8 24.Pc5 Dd6 25.Le4 Pce7 26.Tfd1** en zwart verliest ook nog een heel stuk. Enkele zetten later gaf hij op.

PS. Nog even over de 'incidenten' van die avond.

1. Een aantal Volewijckers wonden zich nogal op over het feit dat we de klokken al om 20.10 uur startten. Wat zegt het reglement hierover; Artikel 17 van het Competitiereglement van de SGA: "Uiterlijk om 20.00 uur moet de wedstrijdleider de klokken van alle witspelers aanzetten. ...".
2. Bij een bezoekende speler ging tot 2x toe de telefoon af. Volgens artikel 13.2 hadden we als volgt moeten reageren: "Als de mobiele telefoon van een speler tijdens de partij in het spelersgebied hoorbaar afgaat, dan krijgt de betreffende speler 5 minuten straf tijd, terwijl de tegenstander 5 minuten extra tijd krijgt. ... Gaat de mobiele telefoon van dezelfde speler voor de tweede maal tijdens de partij in het spelersgebied hoorbaar af, is de partij voor deze speler verloren".