

VAS 6 - WSC 1 gespeeld op 6 november 2003:

1w P.Wijnand	1 - 0	J.Pex	1631
2z D.Spel	½ - ½	H.Francois	1713
3w W.Birkhoff	0 - 1	B.Duivenvoorden	1706
4z R.Tijssens	1 - 0	A.Pieter	1713
5w E.van Wigcheren	1 - 0	J.Hamburg	1661
6z M.Weenink	½ - ½	A.Poeltuyn	1770
7w H.Boom	0 - 1	T.Prent	1692
8z W.Blijstra	½ - ½	P.de Leeuwe	1658

WSC 1	4½ - 3½	VAS 6	

Waarschijnlijk heeft de wedstrijdleider van VAS vooraf onze ratings bekeken en het verstandiger gevonden om hun speler met de laagste rating maar op bord 1 te zetten. Dat wil echter nog niet zeggen dat ik een makkelijke avond had. Mijn tegenstander speelde de opening tamelijk snel en ik vermoed dat hij er zeer bekend mee was. Het duurde daardoor wel tot de 13^e zet voor ik hem op een foutje kon betrappen, maar waren nog een paar twijfelachtige voortzettingen en een echte slechte op de 24^e zet voor nodig om hem op de knieën te krijgen.

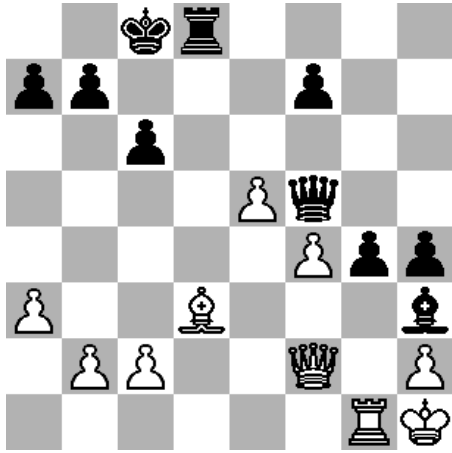
Dick speelde op het 2^e bord met dezelfde opstelling als waar ik tegenaan moest kijken nl. een Benoni. De eerste fout die zwart maakte was, nadat hij eerst zijn loper naar g4 gespeeld had, deze als antwoord op h3 weer naar d7 terug te spelen. In dit soort stellingen heeft die loper op de witte velden weinig emplooi, hinderd eigenlijk een harmonieuze ontwikkeling van de zwarte stukken en zou dan ook afgeruild moeten worden. Wit maakte van dit tempoverlies gebruik om direct door te stoten met g4 gevolgd door e5, een tweesnijdend zwaard natuurlijk maar hierdoor stond Dick wel al gauw onder zware druk. De stelling was nog wel te verdedigen maar dit kostte hem zeeën van tijd. Desondanks wist hij zich langzamerhand aan de druk te ontworstelen en zelfs een tijdlang groot voordeel te verkrijgen, ware er niet die vermaledijde klok. De ontknoping kwam toen zwart nog maar een paar minuten over had en wit zeker nog een kwartier: hij werd echter meegesleept in Dicks tijdnood en maakte een cruciale fout door zijn laatste stukken af te ruilen waardoor een gewonnen eindspel voor zwart overbleef. Onder druk van de klok maakte Dick ook nog een blunder door toe te staan dat wit een dame ging halen. Deze kon weliswaar worden afgeruild, maar het was te danken aan het feit dat de laatste pion van wit kon worden geslagen voordat zwarts vlag viel dat de remisehaven toch nog kon worden bereikt.

Wim Birkhoff vergat na **1.e4 e5 2.Pf3 Pc6 3.Pc3 Lc5** voor de makkelijkste oplossing (4.Pxe5) te opteren, maar ook met **4.Lc4** is niets aan de hand. De echte problemen kwamen pas na **d6 5.d3 Pge7 6.Lg5 0-0 7.De2?! Lg4 8.h3? Pd4 9.Dd1 Lxf3 10.gxf3** en wit had voor de rest van de partij last van die dubbelpion, vooral toen zwart er (met enige hulp van Wim) in slaagde om de f-lijn te openen.

Slechts 10 zetten in 1 uur spelen, dat kan niet goed zijn. De positie op het bord stond weliswaar ongeveer gelijk maar Rob mocht zijn tegenstander wel dankbaar zijn dat die op de 19^e zet blunderde door een pionnetje te slaan en daarmee mat op de onderste rij toestond. Zo vielen er die avond wel meer cadeautjes te noteren van VAS. Een vroege sinterklaas misschien?

Zoals in de partij van Eric: in een stelling waar eigenlijk niets aan de hand was liet zwart een vorkje toe waardoor hij een volle toren verloor!

In een opening die verdacht veel leek op die van het 2^e bord (1.Pc3 Pc6 2.e4 e5 3.Pf3 Pf6 4.a3 Lc5 5.Lc4 d6 6.d4 Lg4 7.0-0 Pd4 8.Le3 Lxf3 9.gxf3) kreeg ook hier Michel het beste van het spel. Wit leed echter in deze partij **geen** tempoverlies en kreeg daardoor wat meer tegenspel.



In deze positie zijn drastische maatregelen vereist om te verhinderen dat wit de aanval gaat overnemen. Michel speelde daarom **Txd3! 26.cxd3 Dxd3** en kon zodoende druk op de witte stelling houden. Tien zetten later offerde wit de kwaliteit weer terug om eeuwig schaak te forceren.

Harry accepteert meestal gemakkelijk een stelling met een achtergebleven pion die constant dekking nodig heeft, om er dan vervolgens voor de rest van de partij last van te hebben. Ook hier: een franse pionnenketen met een ongedekte pion op c3 en de hele partij draait om dat zwakke punt. Een slechte stelling verdedigen kost natuurlijk vreselijk veel tijd en hij verloor uiteindelijk dan ook op de klok in een verloren stand.

Ook Wim Blijstra stond constant onder druk, maar hij verdedigde zich goed en kon in tijdnood met remise ontsnappen omdat zwart schaak moest blijven geven om te verhinderen dat wit een dame ging halen.

Peter Wijnand