

Verslag **Volewijckers 2 - WSC 2** gespeeld op 17 mei 2005:

1w Micha Pfeiffer	1 - 0	Bas van Krevelen	1692
2z Ken van Rossum	½ - ½	Jan Hamstra	1451
3w Michel Weenink	1 - 0	John Spaan	1456
4z Theo van Tubergen	0 - 1	Ronald Marcelis	1619
5w Bert Hoetmer	1 - 0	Jur ten Brink	1395
6z Harry Boom	0 - 1	Wim Spaan	1502
7w Richard Gooyers	1 - 0	Jan Spekman	1312
8z André Ottenhoff	0 - 1	Theo Sluyk	1658

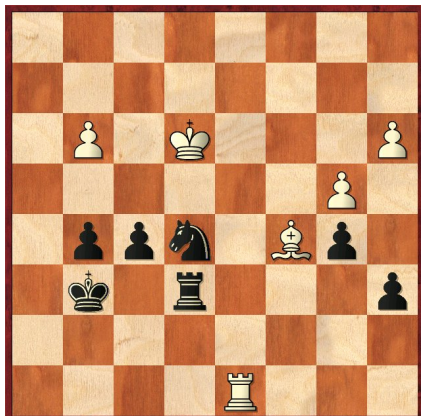
-----  
**WSC 2 4½ - 3½ Volewijckers 2**

*Aan mij de eer om de laatste wedstrijd te mogen verslaan van het seizoen 2004-2005. Het was een belangrijke ontmoeting, dus er moest gewonnen worden of in ieder geval gelijk gespeeld.*

*De sfeer in de sportkantine waar we moesten aantreden was zo gemoedelijk, dat men schijnbaar de tijd een beetje uit het oog was verloren, zodat we pas rond 20.30 uur fatsoenlijk met de wedstrijden konden beginnen. De spelers van de Volewijckers kwamen hun thuishonk druppelsgewijs binnen met en houding van 'Waarom zo'n haast? We hebben toch alle tijd?' Maar goed, we begonnen dus met een beetje vertraging.*

Ik (**Micha**) zelf had zwart en een tegenstander die tamelijk wat fouten maakte, waardoor ik al snel goed kwam te staan. Alleen in het eindspel maakte ik een stomme fout waardoor het ook nog remise had kunnen worden.

**Ken** van Rossum met zwart spelde het Nimzo-Indisch. Het is jammer dat het remise werd, want Ken had wel terdege kunnen winnen. Een voorbeeld:



De laatste zet van wit was 41.Txd8, waarop zwart reageerde met Pc4+. Als hij in plaats daarvan Pc6+! 42.Kf3 Pxd8 speelt kan hij het afmaken.



**Theo** van Tubergen verloor helaas zijn partij. Deze stelling is ontstaan na 19...b5? Een vervelende zet, omdat je wit de kans geeft zijn paard in een later stadium op c6 te parkeren. 19...De7 was denk ik beter geweest. Nu volgt 20.Lc3, De7 21.Lh8:,f6 (21...,bc4: 22.Pc3, f5 is ook een keuze misschien?) 22.Pa5,La5: 23.Da5:, ba4: 24.Tfe1,h6. Dat het moeilijk al is, blijkt als je 24...,Le2 speelt, dan krijg je 25.b4!



Stelling na 23.Ld4!.

Zwart speelde 23.. Kf7 24.Lb5 g4 26.Tac1 Ke7 waarna wit zeer prettig staat.

Op bord 8 speelde **André** Ottenhoff tegen het Weens. Vooraf hoorde ik al mompelen dat je tegen zijn tegenstander moest uitkijken vanwege een mogelijk toren eindspel. Het gebeurde na de volgende stelling. Deze ontstond na **13.cxd4 Lxd4** waarom geen Lb4+! 14.Ke2 Txf7 15.Lxf7 Kxf7 en wit is zijn rokade kwijt, zwart staat redelijk in het centrum en op de koningsvleugel en kan verder ontwikkelen.



Het spel ging verder met **14.Pxd6+ Ke7 15.Pf5+ Lxf5 16.exf5 Pd7 17.0-0** en het ziet er allemaal wat minder prettig uit voor zwart. Uiteindelijk is de wedstrijd met 3½ – 4½ gewonnen dus is de positie in de poule veiliggesteld voor het komende seizoen. Ik weet niet hoe laat men naar huis ging, omdat ik nachtdienst had en om kwart voor elf ben vertrokken. Maar ik geloof dat het in ieder geval, gezien de tijd van aanvang, sowieso middernacht moet zijn geworden.

**Harry** Boom kreeg het Damegambiet tegen met zwart en hierin ontwikkelde zich een spel dat niet geheel volgens het boekje verliep en die partij ging helaas voor ons verloren.

Micha Pfeiffer