

WSC 1 - Donner 1 gespeeld op 11 januari 2005:

1z P.Wijnand	½ - ½	W.Leene	1908
2w D.Spel	0 - 1	T.Schakel	1784
3z E.van Wigcheren	½ - ½	H.Leeners	1770
4w C.Pieters	1 - 0	S.de Vos	1846
5z W.Birkhoff	0 - 1	H.Hamberg	1715
6w M.Weenink	1 - 0	P.Meurs	1751
7z W.Blijstra	0 - 1	R.Letteboer	1606
8w K.van Rossum	½ - ½	J.Zwanenbeek	1629

WSC 1	4 - 4	Donner 1	

Weesp moest deze avond opboksen tegen de nummer 1 en kon dus een moeilijke avond verwachten. We hebben echter sinds vorig jaar de reputatie opgebouwd dat we het bijna elke ploeg moeilijk kunnen maken (en dat bijna elke ploeg het ons moeilijk kan maken).

Om weer bovenaan te beginnen: het was een korte partij van 21 zetten. Ik bood remise aan toen we al met 2-0 voorstonden en de positie op mijn bord nog in evenwicht was. Naar mijn mening stond wit zelfs ietsje beter en had een winstpoging van mijn kant een averechts effect kunnen hebben.

Helaas had Dick het erg moeilijk op het 2^e bord. Hij kreeg te maken met een pionnenstorm annex koningsaanval die er erg gevaarlijk uit zag. Wit kon de directe dreigingen afweren, maar kon toch niet verhinderen dat zwart een betere stelling kreeg. En zoals dat dan gaat werd de druk hem teveel en maakte hij een beslissende fout door een toren weg te geven middels een tussenschaakje.

Eric moest aantreden tegen een oud-WSCer nl. Henk Leeners, die heb ik nog een paar jaar meegemaakt toen ik me in 1972 bij de club aansloot. Na 23 zetten hielden beiden het voor gezien in een stelling die nog alle kanten uit kon.

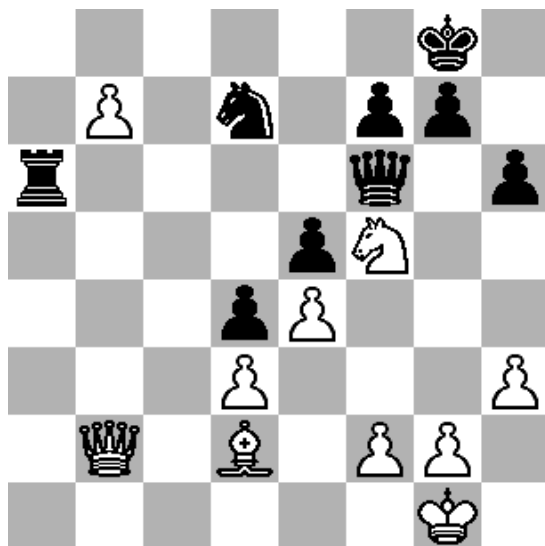
Casper stond een pion voor en daardoor iets beter toen zwart dacht 2 lopers voor een toren te kunnen winnen. Helaas zat er een levensgroot gat in zijn combinatie en verloor hij in plaats daarvan de kwaliteit, hij gaf daarom direct op.

Birkhoff en Blijstra hadden weer eens geruild van bord en zo zat Wim (Birkhoff) met zwart aan bord vijf. En weer heeft die ruil Weesp niets opgeleverd, dat doen we dus niet meer! Tot en met de 27e zet was er eigenlijk niets aan de hand, maar toen kreeg zwart het onzalige idee om een pion te verdedigen die niet aangevallen stond. Helaas bleek de verdedigende pion zelf niet te verdedigen en in zijn haast om die pion terug te winnen liet hij ook nog een andere pion in staan. Hij ploeterde nog enkele tientallen zetten door maar tegen twee vrije pluspionnen bleek geen kruit gewassen.

Michel doet het weer goed na een mindere periode, in het 2^e team en als invaller in het 1^e. Zijn tegenstander hielp wat door hem toe te staan het centrum af te sluiten en een koningsaanval te beginnen. In een slechte stelling blunderde zwart en liet mat in één toe.

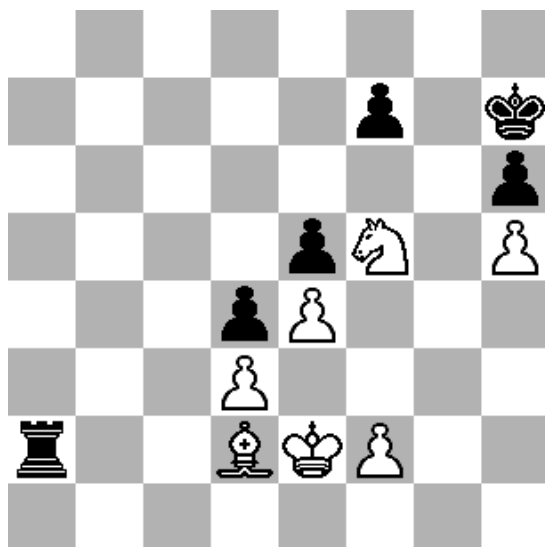
In een moeilijke partij speelde Wim Blijstra eigenlijk heel goed, maar verdedigen kost nu eenmaal veel tijd en toen het tijd was om zelf wat voordeel te pakken liet zijn schaakgevoel hem in de steek en liet hij wit zijn stelling infiltreren. Dit had hem echter slechts een pion moeten kosten, maar een ongeluk komt nooit alleen en een paar zetten later gaf hij in tijdnood pardoes nog een volle toren weg!

De laatste partij die ik hier bespreek is meteen ook de laatste partij van die avond: de stand was 3-4 in ons nadeel, maar de positie op het bord zag er gunstig uit hoewel beide spelers onder tijdsdruk stonden. In de partijen van Ken is altijd wel wat te beleven en deze is daarop geen uitzondering, hoewel hij nergens het gevaar heeft gelopen om in het nadeel te raken.



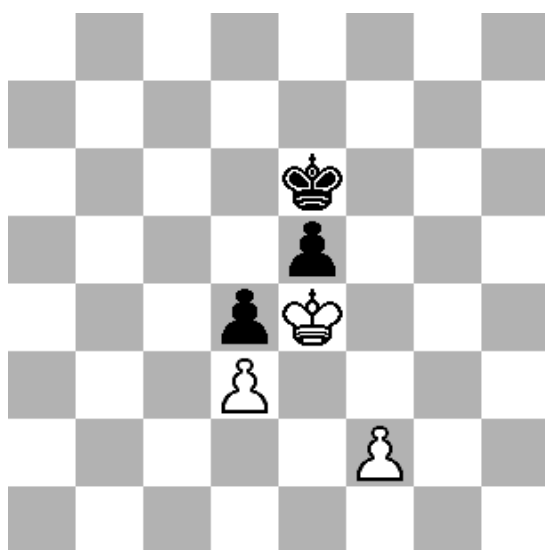
Zwart heeft net zijn toren naar a6 gespeeld, waarschijnlijk met de bedoeling om evt. Tb6 te laten volgen. Het lijkt dus dat stukwinst met **32.b8D** de beste zet is, maar er is een nog betere zet nl. **32.Db5!** en wit wint het stuk onder betere omstandigheden bijv. **De6 33.Dxd7!**, **Dxd7 34.b8D+**, **Kh7 35.Df8**, **f6 36.Lb4**, **Te6 37.Le7**, **Txe7 38.Pxe7** enz. De partij ging verder met **Pxb8 33.Dxb8+**, **Kh7 34.Db3** **Df8** haalt nu minder uit **g6 35.Pg3?** er is niets tegen **35.Pxh6**, **Ta1+** **36.Kh2**, **Dxf2 37.Pg4!**, **Df1** (de dame mag niet van de f-lijn af) **38.Pxe5**, **Kg7 39.Pf3**, **Td1 40.Db4** en tegen de dreiging **Lh6+** met mataanval is geen kruit gewassen, met **Ta1+** **36.Pf1** stelde wit zich te defensief op en een paar zetten later had zwart zelfs

de mogelijkheid om na dameruil een materiaalverhouding van toren + pion tegen 2 stukken te krijgen in een stelling die erg moeilijk te winnen zou zijn geweest voor Ken.



Op de 55^e zet dacht Ken (onder tijdsdruk) alsnog de pion op h6 te kunnen winnen met **55.Pxh6?** beter **55.f4**, **f6 56.fxe5**, **fxe5 57.Ph4**, **Kg7 58.Pf3**, **Kf6 59.Ph2**, **Ke6 60.Pg4**, **Ta1 61.Pxh6**, **Th1 62.Pf5**, **Th2+** **63.Kd1**, **Th3 64.Kc2 Txd2+** **56.Kxd2**, **Kxh6 57.Ke2**, **Kxh5 58.Kf3**, **Kg5?!** Dit is niet verkeerd, maar na **Kh4** heeft wit geen enkele kans meer om door te breken. **59.Kg3**, **f5 60.exf5**, **Kxf5 61.Kf3**, **Ke6?!** Ook dit is nog goed genoeg, maar **e4+** **62.dxe4+**, **Ke5 63.Ke2**, **Kxe4** maakt zwart het leven een stuk makkelijker. **62.Ke4**

Dit vraagt weer om een diagram.



Kf6 Kd6? verliest alsnog: **63.Kf5** (na **63.f4?**, **exf4 64.Kxf4**, **Kd6 65.Ke4**, **Ke6 66.Kxd4**, **Kd6** is het weer remise omdat zwart de oppositie in kan nemen) **Kd5 64.f3**, **Kd6 65.Kf6**, **Kd5 66.Ke7**, **e4** (zijn beste kans) **67.fxe4+**, **Ke5 68.Kd7**, **Kf4 69.Kd6**, **Ke3 70.e5**, **Kxd3 71.e6** en zwart komt een zet te laat **63.f4**, **exf4 64.Kxf4**, **Ke6 65.Ke4**, **Kd6?** Dit gooit echt het halve punt weg, en daarmee de winst voor Donner, na **Kd7!** **66.Kxd4**, **Kd6** heeft zwart weer de oppositie. Maar zie dat maar eens in tijdnood! **66.Kxd4**, **Kd7** en dit is het verschil: zwart is in tempodwang **67.Kd5**, **Kd8 68.Kd6**, **Ke8 69.d4**, **Kd8 70.d5**, **Ke8 71.Kc7 1-0** en 4-4 voor Weesp!