

WSC 1 - Gambit 2 gespeeld op 23 maart 2004:

1z P.Wijnand	1 - 0	geen tegenstander	
2w D.Spel	0 - 1	T.Klop	1765
3z R.Tijssens	0 - 1	N.Hasnan	1706
4w W.Birkhoff	1 - 0	K.Snieder	
5z T.Holdorp	0 - 1	P.van Geest	1457
6w E.van Wigcheren	1 - 0	A.de Liefde	1510
7z W.Blijstra	1 - 0	M.Denslagen	1173
8w M.Pfeiffer	1 - 0	R.Cramer	1402

WSC 1	5 - 3	Gambit 2	

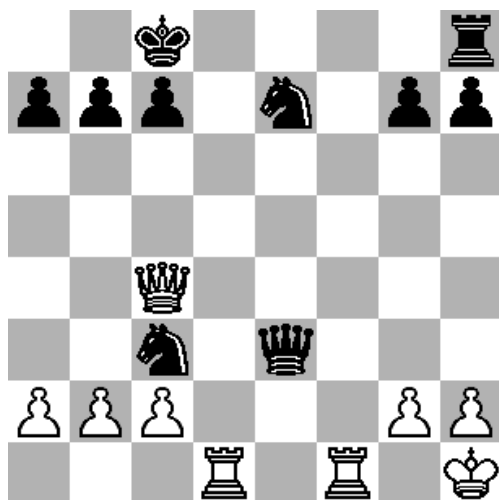
Dick trok al vroeg ten aanval, maar kon niet genoeg zwakke punten in de zwarte stelling vinden om succesvol te zijn. Deze poging koste echter wel veel bedenktijd en toen de aanval afgeslagen was middels afruil van de dames maakte hij direct twee blunders achter elkaar en kon een paar zetten later opgeven.

Rob ging met een iets betere stelling de tijdnoed in kwam er met nul punten uit, gelukkig maakte het voor de uitslag niets uit.

Het omslagpunt in de partij van Wim Birkhoff kwam toen zwart dameruיל aanbood ten koste van een pion. Vanaf dat moment kon wit zijn positie steeds iets verbeteren om uiteindelijk in het eindspel te winnen.

Ton moest zich teweerstellen tegen het Goringgambiet. Dit lukte hem niet erg goed: toen wit al bijna volledig ontwikkeld was stond zijn koning nog in het midden en werkten zijn stukken niet erg goed samen. Wit maakte hier echter geen gebruik van en Ton kon daardoor zijn stelling verbeteren. Na de 30^e zet had hij zelfs drie pionnen voorsprong met een goede stelling.

Wat toen volgde valt niet met droge ogen te beschrijven: zijn tegenstander maakte een opmerking bij het uitvoeren van een slagzet. Ton antwoordde hem en deed gelijktijdig een tegenzet zonder naar het bord te kijken. Toen hij dat wel deed bleek dat hij met het verkeerde stuk teruggeslagen had, i.p.v. de dame had hij een toren gepakt! De dame ging daarna verloren en daarmee ook de partij.



Eric staat al een kwaliteit voor en zwart heeft net op c3 geslagen. Wit nam hier zonder lang na te denken met de pion terug, maar had een nog betere stelling kunnen bereiken met de tussenzet **20.Tde1!**

Deze zet had ik al gezien toen ik over zijn schouders meekeek, zonder overigens de consequenties ervan helemaal te hebben doorgerekend. Een vervolg had kunnen zijn: **Dg5 21.De6+ Kb8** na **Kd8 22.bxc3** dreigt o.a. **Td1+ 22.Te5 Dh4 23.g3 Db4 24.bxc3 Dxc3 25.Dxe7** en wit staat een volle toren voor.

Wim Blijstra had het geluk van een tegenstandster met een wel erg lage rating en kon eigenlijk de hele partij op een voordeeltje bogen. Uiteindelijk werd het wit allemaal te veel en stortte haar stelling helemaal in.

Micha had op een voorsprong van wel 4 pionnen kunnen komen, versmaadde dat echter en moest toezien hoe zijn voordeel slonk tot een enkele pion. Zijn tegenstandster kwam hem echter te hulp en sloeg ook de vergiftigde laatste pion in een potremise stelling waarna wit met een simpel schaakje de koning van de dekking van het aangevallen stuk kon verdrijven zodat die geslagen kon worden.

Peter Wijnand